



防範青少年沉迷賭博問卷調查

研究報告

2014

鮑思高青年服務網絡
社會工作局資助

目錄

1. 問卷調查背景	3
2. 調查方法和日期	3
3. 回應者性別及年齡	3
4. 青少年賭博問題問卷調查資料分析	3
4.1 對賭博的自控	
4.2 對賭博的依賴	
4.3 賭博對自己或家庭的影響	
4.4 整體情況	
5. 青少年參與賭博的情況	16
5.1 青少年及家人參與賭博的項目	
5.2 首次參與博彩的年齡和原因	
5.3 過往一年的賭博習慣	
6. 青少年對賭博的態度	21
6.1 個人對賭博的態度	
6.2 家人對賭博的態度	
6.3 朋輩對賭博的態度	
7. 青少年賭博情況分析	25
7.1 青少年、家長和朋輩對賭博的態度的關係	
7.2 青少年對賭博的態度跟DSM分數的關係	
8. 結果討論	27
8.1 結果摘要	
8.2 結果分析	
9. 建議	30
10. 總結	31

1. 問卷調查背景

這次問卷調查是透過鮑思高青年服務網絡---司打口家庭服務中心和澳門特別行政區社會工作局共同舉辦的「智醒少年」計劃內進行。參與這個計劃的團體會安排學生或會員參加預防沉迷賭博主題的訓練營。內容除了讓青年人認識沉迷賭博的原因和禍害，還會介紹朋輩間拒絕賭博的技巧，務求讓參加者的“對抗沉迷賭博”能力有所提升。營會中會利用問卷讓參與者作出自我評估，以了解他們對賭博的認知，並讓他們思考賭博是否對自己和家人構成影響。

3. 回應者性別及年齡

在這次收回的802份問卷中，共有436名男性和334名女性*，分別佔有回答這題的56.6%和43.4%。

「智醒少年」計劃的參與者主要來自不同的青少年活動中心和學校，年齡介乎14至21歲之間，當中最多為13-15歲（佔50.3%），其次是16-17歲（佔38.6%），18-21歲只有10.8%。跟過往相比，今年所回收的問卷有較多為18歲以上的同學。

* 有32份問卷在性別一欄留空了。

2. 調查方法和日期

參加者會以不記名方式填寫問卷，問卷共分為三個部分，包括參與者及其家人參與博彩活動的情況、參與者及家人對賭博的態度和賭博問題評估(DSM-IV-MR-J)問卷。參與者會記下自己在評估中的分數，待參加者將問卷交回後，機構會公佈評分準則和所得分數的界定，讓參與者能了解自己的狀況。

這次調查在2014年9月至12月期間進行，合共舉行24次營會，並發出832份問卷，成功回收問卷802份，回收率為96.4%。

4. 青少年賭博問題問卷調查資料分析

問卷說明

這次調查的問卷，是撮於澳門教育暨青年局德育中心與香港東華三院平和坊共同製作《劃清界線，認識賭博》教材套內。問卷設計的內容主要為青少年對賭博的自我控制、依賴及賭博對自己和他人的影響作三方面的初步評估。

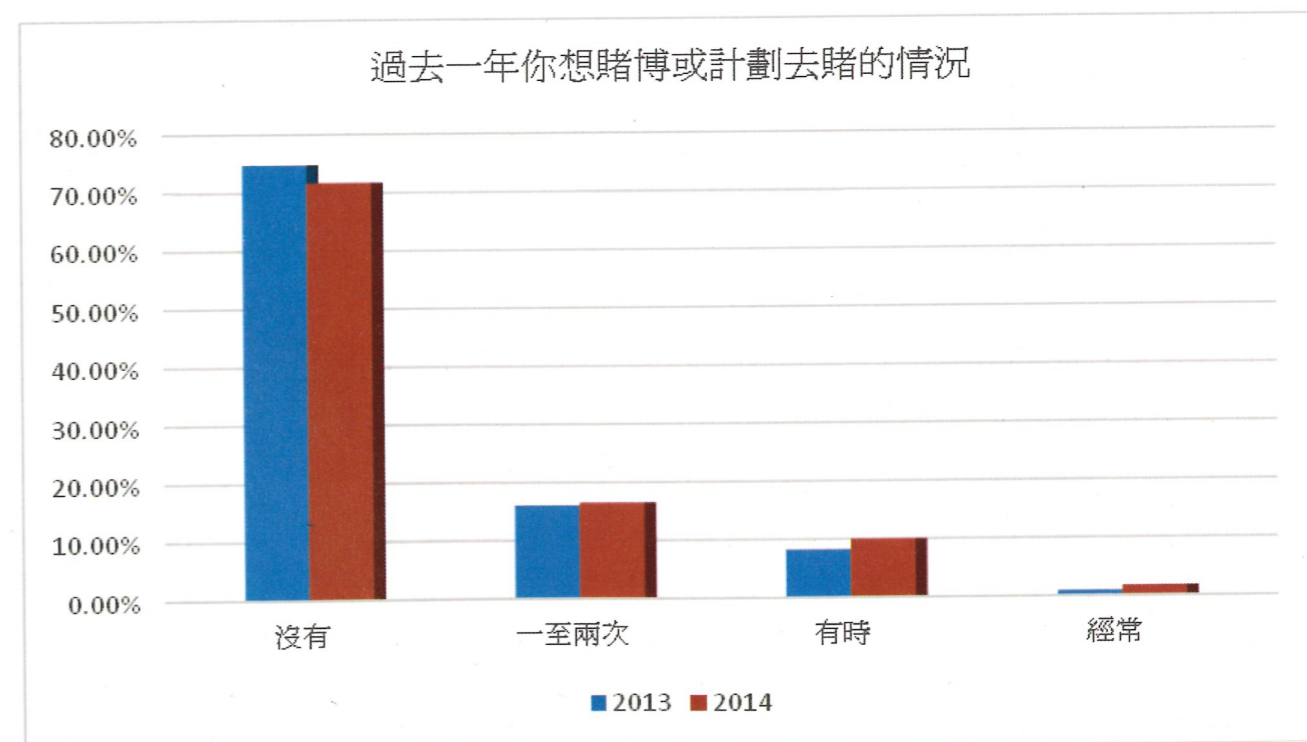
DSM-IV-MR-J問卷共有九個題目，每個題目中若干選項會以△標示，參與者的評分會按所答題目的△數目多寡分為三個不同層次，我們會先就這九條問題的分數和總評分進行描述和分析，以下是這次DSM-IV-MR-J問卷調查所得的數據分析結果。

4.1 對賭博的自控

過去一年你想賭博或計劃去賭的情況

從下表可以看到，在這次調查中，有大約1.7%被訪者表示會經常想起或計劃賭博；有時想起的佔10.0%；有16.5%受訪者則表示過去一年有一至兩次想賭博或計劃賭博。過去一年沒有這些想法或計劃的受訪者有71.7%。表示經常的受訪者百分比，略高於2013的0.9%。

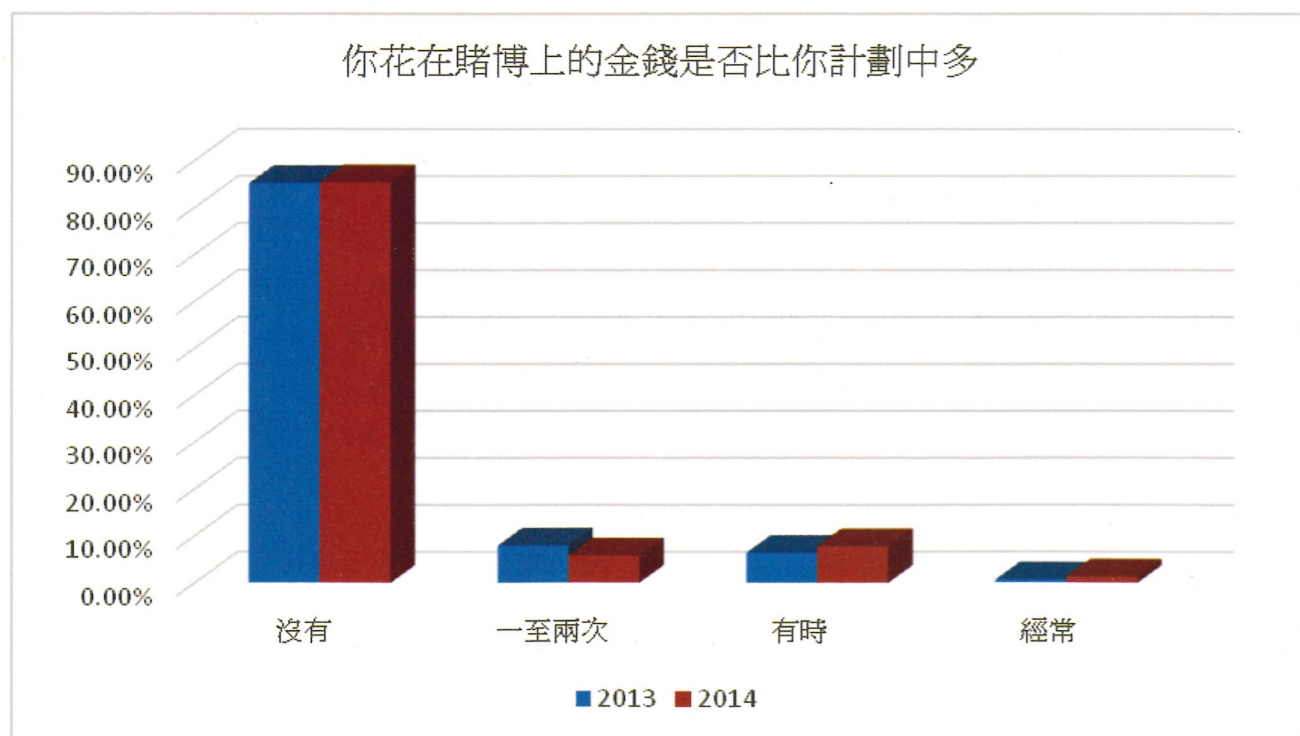
	2013		2014	
	人數	百分比	人數	百分比
沒有	526	74.8%	575	71.7%
一至兩次	113	16.1%	132	16.5%
有時	58	8.3%	80	10.0%
△經常	6	0.9%	14	1.7%



你花在賭博上的金錢是否比你計劃中多？

大部份的參加者(85.3%)表示在過去一年，花在賭博的金錢，都沒有比自己的計劃為多。有5.8%和7.8%受訪者說自己有一至兩次和有時會在賭博上花費比計劃為多的金錢。經常有這情況的則有1.2%。從下表可以看到，與2013年相比，今年的受訪者的數字跟2013年大致相同，但經常有這情況的受訪者明顯比去年為多，情況值得關注。

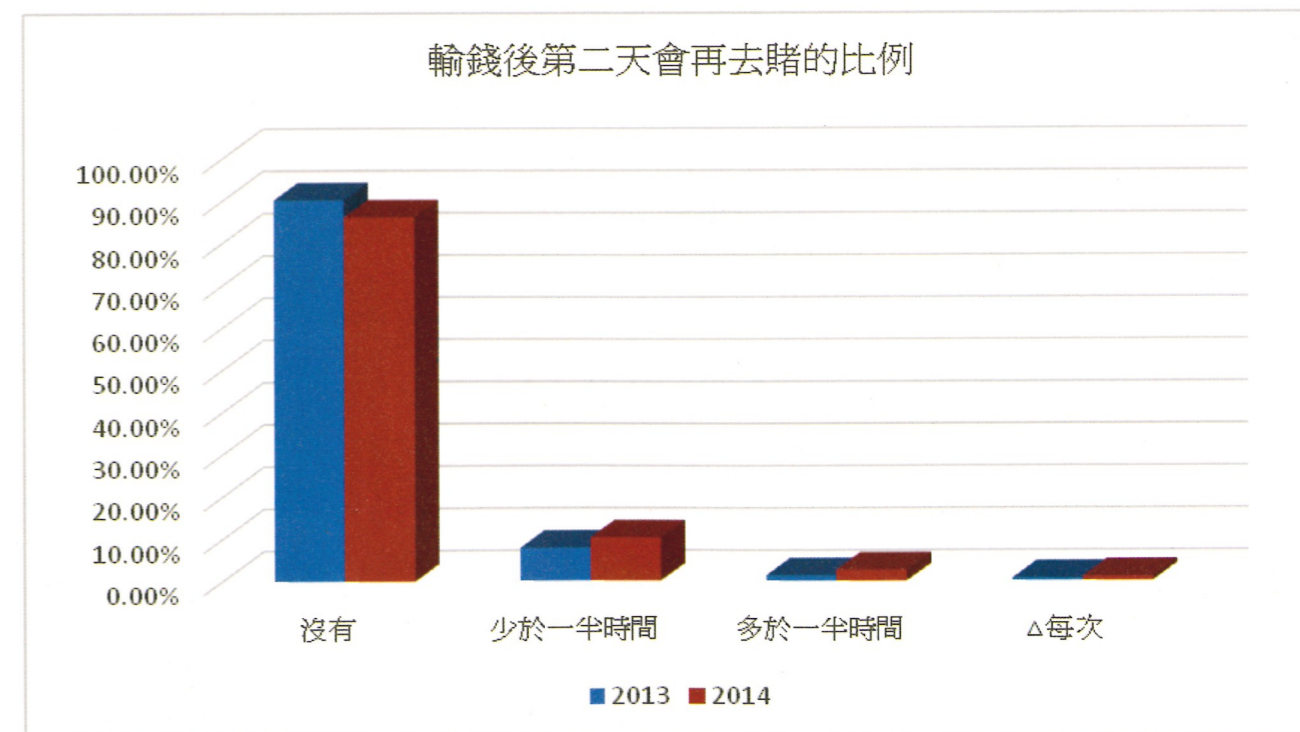
	2013		2014	
	人數	百分比	人數	百分比
沒有	600	85.1%	682	85.3%
一至兩次	56	7.9%	46	5.8%
有時	45	6.4%	62	7.8%
△經常	4	0.6%	10	1.2%



你有沒有經歷過今天輸了錢，第二天再去賭要贏回輸去的錢？

在輸了錢後，不會在另一天再去賭以求贏回所失金錢的受訪者有86.2%，約有10.2%參加者表示少於一半時間會再去賭。但多於一半時間或每次都會在第二天去賭以求贏回金錢的參加者則分別有2.6%和1.0%。這些數字的跟2013年都較為高。

	2013		2014	
	人數	百分比	人數	百分比
沒有	635	90.3%	691	86.2%
少於一半時間	55	7.8%	82	10.2%
多於一半時間	9	1.3%	21	2.6%
△每次	4	0.6%	8	1.0%



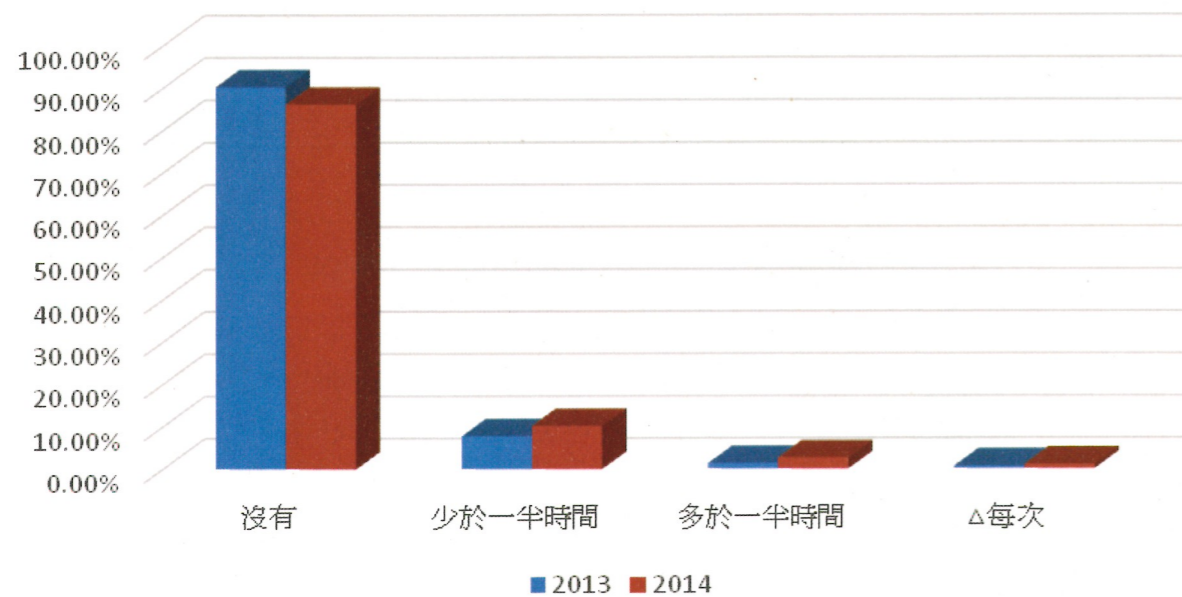
4.2 對賭博的依賴

你需要越來越大的賭注才能達到以前賭博時的刺激？

在過去一年內，表示要越賭越大以獲得所期望的刺激的參加者有6.5%，這數字跟過去幾年的數字相比有所增加。

	2013		2014	
	人數	百分比	人數	百分比
不是	673	95.5%	750	93.5%
△是	32	4.5%	52	6.5%

輸錢後第二天會再去賭的比例

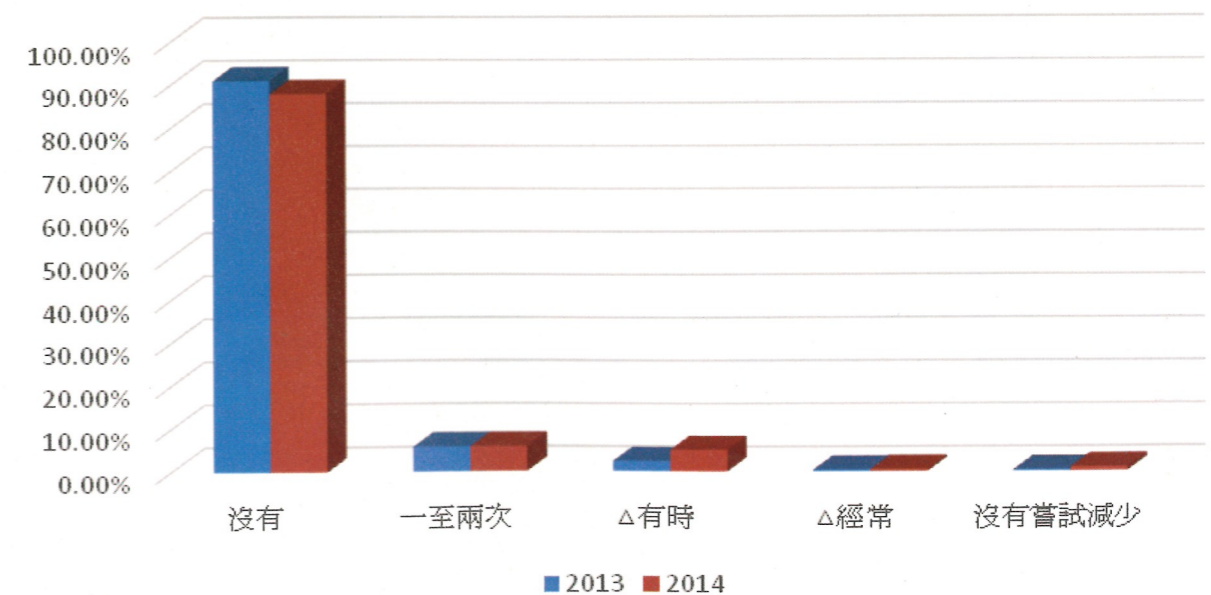


當你嘗試停止或減少賭博時，你是否感到不舒服或厭煩？

有87.9%參加者表示，從沒有因為嘗試停止或減少賭博而感到煩躁不安或厭倦，有0.9%的參加者則從未有嘗試減少或停止賭博。但有11.3%參加者(5.8%一至兩次、5.0%有時、0.5%經常)會因為嘗試停止或減少賭博而感到不舒服或厭煩。跟2013年相比，表示有時或經常會感到不舒服或厭煩的參與者數目略有增加。

	2013		2014	
	人數	百分比	人數	百分比
沒有	640	91.0%	703	87.9%
一至兩次	41	5.8%	46	5.8%
△有時	17	2.4%	40	5.0%
△經常	3	0.4%	4	0.5%
沒有嘗試減少	2	0.3%	7	0.9%

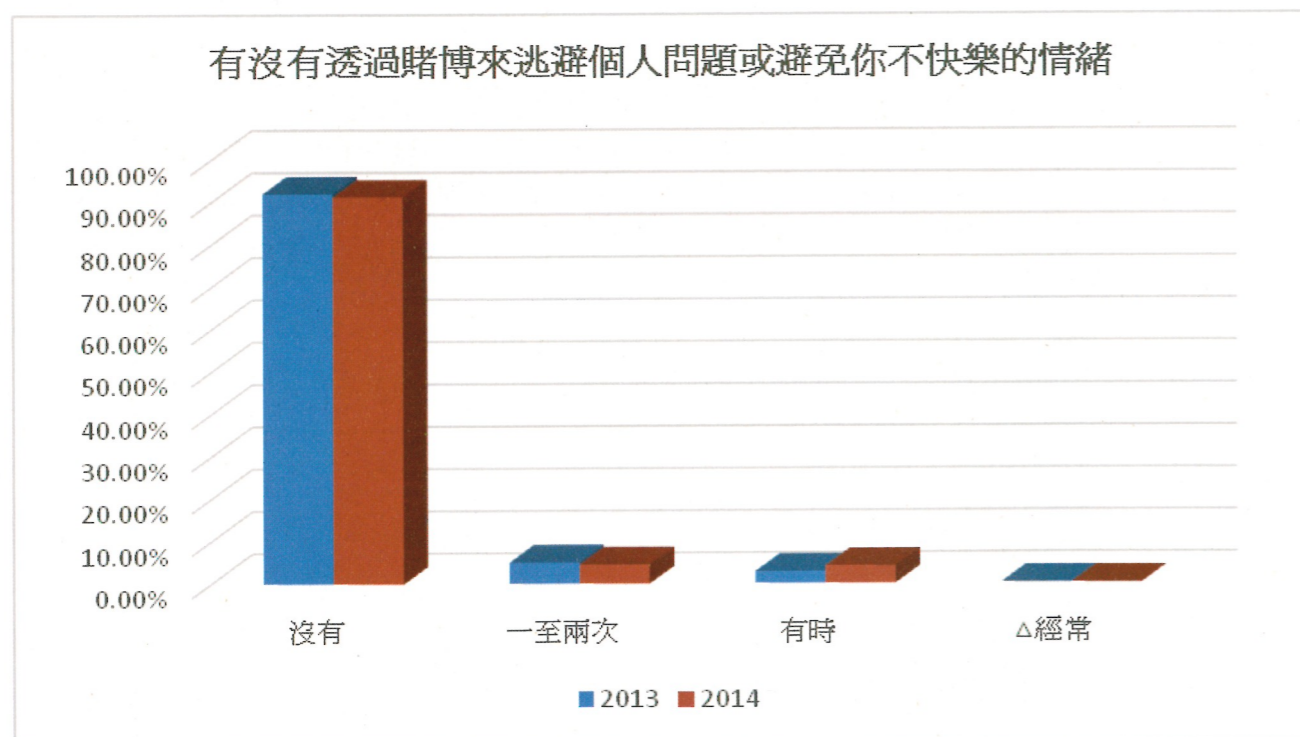
嘗試停止或減少賭博時，你是否感到不舒服或厭煩



你有沒有透過賭博來逃避個人問題或避免你不快樂的情緒？

大多數的參與者(91.4%)表示沒有因為逃避個人問題或避免不快樂情緒而進行賭博。然而，有4.5%的人曾有一至兩次會透過賭博來逃避個人問題或避免不快樂，有4.1%的參加者更表示有時會透過賭博來逃避個人問題或避免不快樂。在2014年表示“有時”的數字略高於2013年。

	2013		2014	
	人數	百分比	人數	百分比
沒有	649	92.2%	732	91.4%
一至兩次	35	5.0%	36	4.5%
有時	20	2.8%	33	4.1%
△經常	0	0.0%	0	0.0%

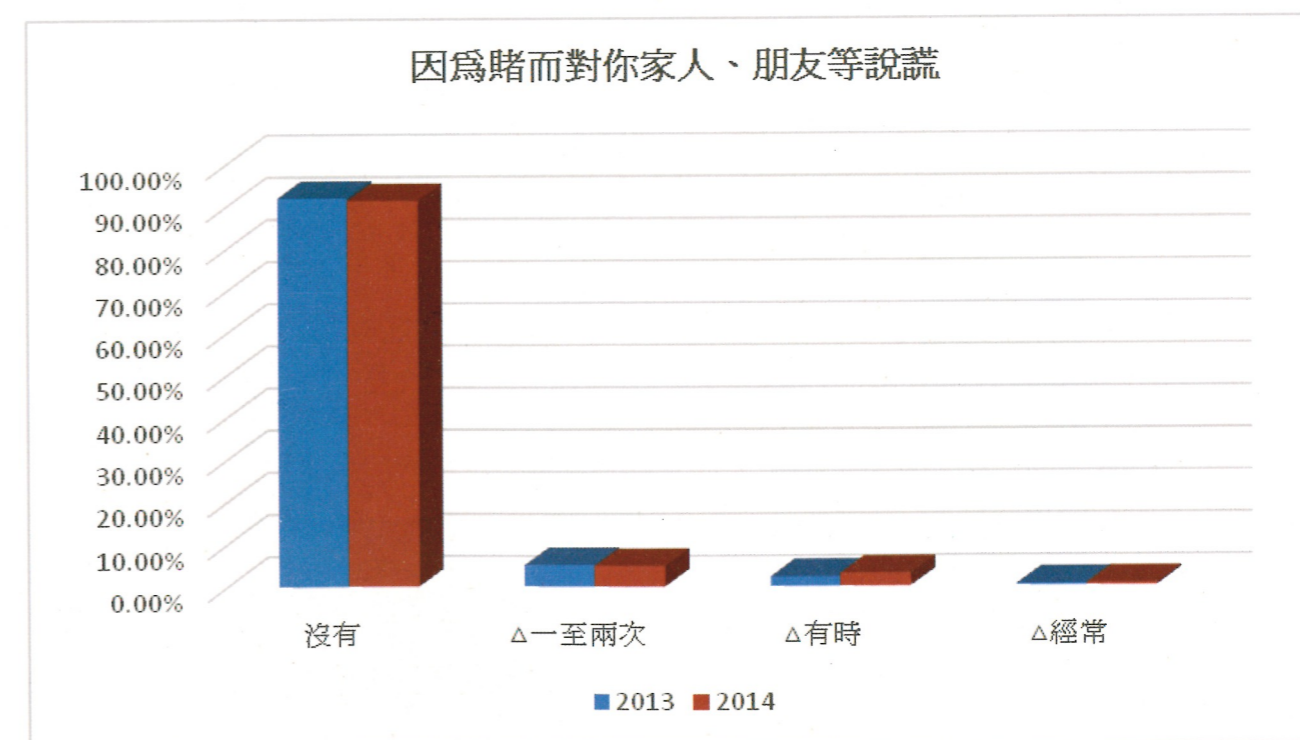


4.3 賭博對自己或家庭的影響

你有沒有因為賭博而對你家人、朋友等說謊？

大部份參加者都表示沒有因為賭博而對家人、朋友等說謊(91.6%)，表示有“一至兩次”、“有時”和“經常”因為賭博而向自己的家人說謊分別為4.9%、3.0%和0.5%。跟2013年相比，表示有“一至兩次”和“有時”因為賭博而向自己的家人說謊略有增加。

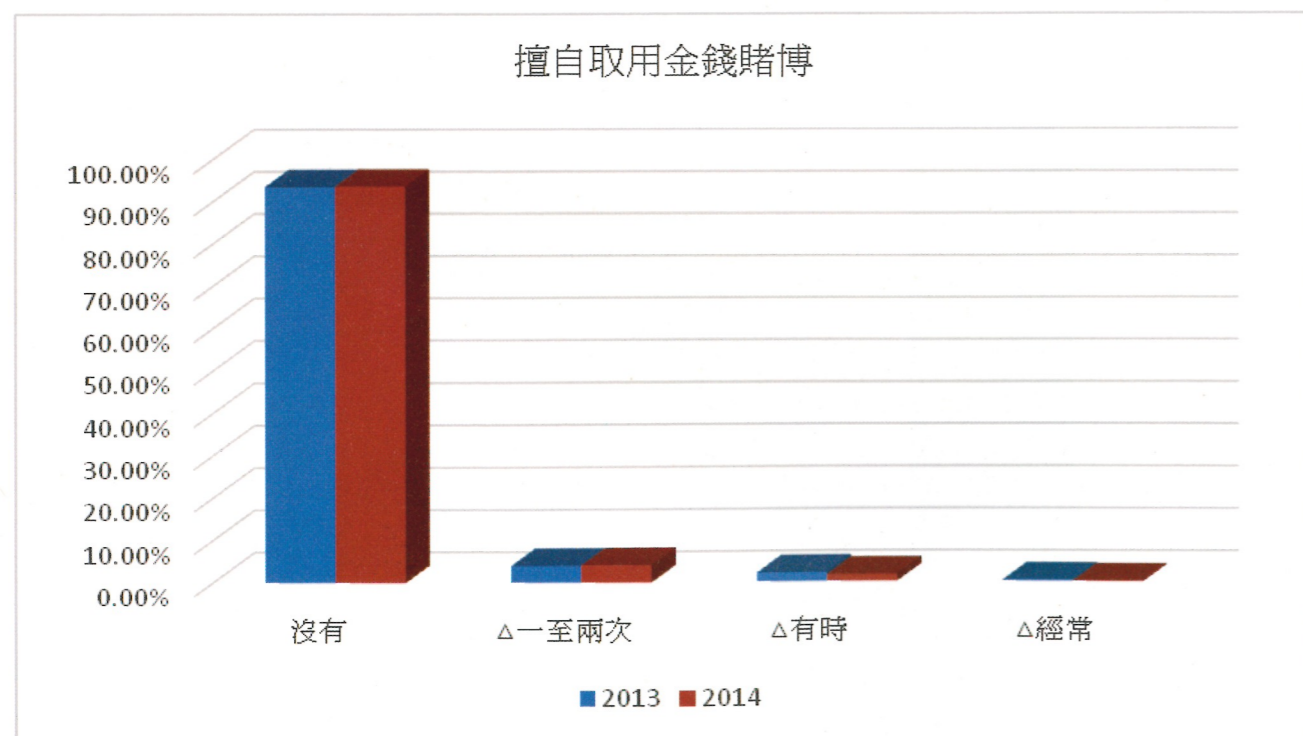
	2013		2014	
	人數	百分比	人數	百分比
沒有	648	92.2%	735	91.6%
△一至兩次	36	5.1%	39	4.9%
△有時	16	2.3%	24	3.0%
△經常	3	0.4%	4	0.5%



你有沒有因為賭博而未得家人或別人同意下用去這些金錢：
膳食費及活動費/家中的錢/家中以外的錢？

絕大部份的參加者都沒有未經批准使用生活費用如膳食費、家中的錢來賭博(94.0%)。4.2%的參加者表示曾有“一至兩次”未經批准地把生活費用於賭博。有時會這樣做、經常會這樣做的參加者分別佔1.6%和0.1%。情況跟2013年大致相同。

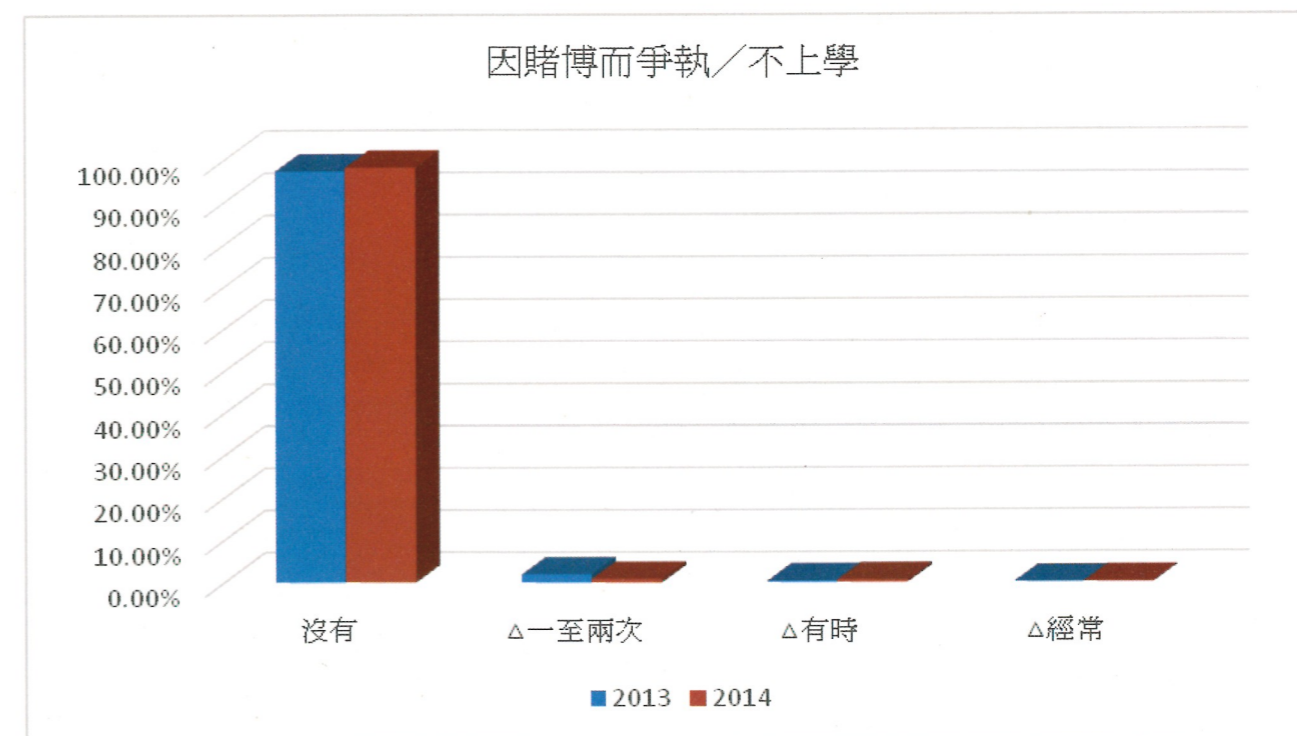
	2013		2014	
	人數	百分比	人數	百分比
沒有	659	93.6%	754	94.0%
△一至兩次	28	4.0%	34	4.2%
△有時	15	2.1%	13	1.6%
△經常	2	0.3%	1	0.1%



你有否因為賭博而引至：與家人/朋友或他人爭執/不上學？

絕大多數的參加者都表示沒有因為參與賭博而引致爭執或不上學的問題(98.4%)，因為賭博而有“一至兩次”和“有時”跟朋友或家人爭執或不上學的參加者分別佔0.9%和0.6%。2014年的情況略低於2013年。

	2013		2014	
	人數	百分比	人數	百分比
沒有	687	97.6%	789	98.4%
△一至兩次	14	2.0%	7	0.9%
△有時	3	0.4%	5	0.6%
△經常	0	0.0%	1	0.1%



4.4 整體情況

答案中每一個△是一分，可分為三個不同程度的影響：

0 分表示賭博行為暫時未對學業、家庭和人際關係造成影響。

1-3分表示賭博行為可能嚴重影響學業、家庭和人際關係。

4 分或以上表示參加者可能有問題/病態賭博行為。

下表列出最後得分為0分的參加者共641人(79.9%)，顯示大部份參加者暫時未受賭博影響其生活和行為。1-3分的參加者為137人，佔17.1%；而4分以上的參加者亦有24人，佔3.0%。結果顯示超過一成七的青少年有機會因賭博而對學業、家庭和人際關係造成影響；而3.0%的青少年更可能有問題/病態賭博行為。2014年的DSM-IV分數比2013年為高。

	2013		2014	
	人數	百分比	人數	百分比
△0 個	589	83.5%	641	79.9%
△1-3 個	100	14.2%	137	17.1%
△4 個或以上	16	2.2%	24	3.0%

如果比較兩性在DSM-IV問卷上的分數，可以明確看見賭博問題在男性方面比較嚴重。△1-3個的參加者男性比例為19.7%，而女性只有13.5%。△4個以上的差異更明顯，有可能出現病態行為的男性約3.9%，女性只有0.9%。結果顯示女性受訪者的賭博問題仍較男性為低。

2014	男	女
△0 個	333(76.4%)	286 (85.6%)
△1-3 個	86 (19.7%)	45 (13.5%)
△4 個或以上	17 (3.9%)	3 (0.9%)

Chi-sq測試的結果指兩者有差異， $p < 0.001$ 。

以往有不少研究顯示男性在賭博問題上較女性嚴重，由於今年的受訪者男性比例較過往數年為高，為免因性別差異做成偏差，下表會分開男女受訪者作出比較。從男性受訪者的列表中可見，最後得分為0分的參加者共333人(76.4%)，顯示大部份參加者暫時未受賭博影響其生活和行為。1-3分的參加者為86人，佔19.7%；而4分以上的參加者亦有17人，佔3.9%。結果顯示近兩成男性受訪者有機會因賭博而對學業、家庭和人際關係造成影響；而3.9%的受訪者更可能有問題/病態賭博行為。數字均比去年為高。

● 男性受訪者的DSM-IV分數

	2013	2014
△0 個	287 (77.6%)	333(76.4%)
△1-3 個	70 (18.9%)	86 (19.7%)
△4 個或以上	13 (3.6%)	17 (3.9%)

從女性受訪者的列表中可見，最後得分為0分的參加者共286人(85.6%)，顯示大部份參加者暫時未受賭博影響其生活和行為。1-3分的參加者為45人，佔13.5%；而4分以上的參加者亦有3人，佔0.9%。最值得關注是，有接近一成四的年輕女性有機會因賭博對學業、家庭和人際關係造成影響(1-3分組別)，數字比去年增加近一倍。這顯示雖然女性在賭博問題上不及男性嚴重，問題/病態賭博的人數仍然較低，但女同學在參與賭博上有著上升的趨勢。

● 女性受訪者的DSM-IV分數

	2013	2014
△0 個	266 (91.4%)	286 (85.6%)
△1-3 個	23 (7.5%)	45 (13.5%)
△4 個或以上	2 (0.7%)	3 (0.9%)

4.5 兩性受訪者的賭博問題比較

從下表可見，男女受訪者的賭博問題略有差異。

男性受訪者最常出現的賭博問題是曾經因為賭博而對家人或朋友說謊(9.9%)，其次是對賭博的依賴性，包括需要越來越多大的賭注才能達到以前賭博時的刺激(8.3%)和當你嘗試停止或減少賭博時，你有時或經常會感到不舒服或厭煩(7.6%)。

女性受訪者最常出現是因為賭博而向家人或朋友說謊(5.7%)、未得家人或別人同意下用膳食費及活動費/家中的錢/家中以外的錢去賭博(4.2%)和嘗試停止或減少賭博時，你有時或經常會感到不舒服或厭煩(4.2%)。

	男	女
對賭博的自控		
● 你過去一年你經常想賭博或計劃去賭	11 (2.5%)	2 (0.6%)
● 你花在賭博上的金錢經常比你計劃中多	8 (1.8%)	1 (0.3%)
● 你多於一半時間會經歷過今天輸了錢，第二天再去賭要贏回輸去的錢	18 (4.1%)	7 (2.1%)
對賭博的依賴		
● 你需要越來越多大的賭注才能達到以前賭博時的刺激	36 (8.3%)	12 (3.6%)
● 當你嘗試停止或減少賭博時，你有時或經常會感到不舒服或厭煩	33 (7.6%)	14 (4.2%)
● 你有時或經常透過賭博來逃避個人問題或避免你不快樂的情緒	22 (5.0%)	8 (2.4%)
賭博做成影響		
● 你曾試過因為賭而對你家人、朋友等說謊	43 (9.9%)	19 (5.7%)
● 你曾試過未得家人或別人同意下用膳食費及活動費/家中的錢/家中以外的錢去賭博	29 (6.7%)	14 (4.2%)
● 你曾試過因為賭博而引至與家人/朋友或他人爭執/不上學	9 (2.1%)	2 (0.6%)

5. 青少年參與賭博的情況

5.1 青少年及家人參與賭博的項目

跟以往的調查相似，最多青少年參與的賭博項目為撲克牌(28.3%)和麻雀(22.6%)，賭波則位於第三位(9.1%)。最少青少年參與的項目為白鴿票、進入賭場/幸運博彩和角子老虎機。最多家長參與的項目分別為六合彩(43.9%)、麻雀(32.2%)和撲克牌(19.9%)。

博彩項目	青少年參與	家長參與
賭馬/賭狗	14 (1.7%)	51 (6.4%)
即發彩票	24(3.0%)	55(6.9%)
賭波(例如足球、籃球)	73(9.1%)	134 (16.7%)
進入賭場/幸運博彩(如百家樂、牌九、輪盤)	9 (1.1%)	158 (19.8%)
白鴿票	4 (0.5%)	22 (2.7%)
角子老虎機	12 (1.5%)	69 (8.6%)
六合彩	55 (6.9%)	352 (43.9%)
麻雀	181 (22.6%)	258 (32.2%)
撲克牌 (例如 21 點、鬥地主、鋤大 Dee)	227 (28.3%)	159 (19.9%)
網上賭博	66 (8.2%)	45 (5.6%)
其它 (請註明)	11 (1.4%)	13 (1.6%)

5.2 首次參與博彩的年齡和原因

初次賭博的年齡

從下表可見，有超過一半參加者曾經參與賭博(51.5%)，8歲或以下便首次賭博的超過一成(10.5%)，最多是12-14歲開始賭博(16.4%)，其次是9-11歲(12.4%)。可見大部份受訪青少年都是在高小、初中期間首次參與賭博。

2014	人數	百分比
5歲以下	22	2.8%
6-8歲	61	7.7%
9-11歲	98	12.4%
12-14歲	130	16.4%
15-18歲	97	12.2%
從不賭博	385	48.5%

以往不少研究顯示，青少年越早接觸賭博，越有機會成為病態賭徒。這次研究亦支持這看法。在8歲或以下開始賭博的受訪者中，有6.0%的DSM-IV得分在4分以上。而15歲或以上才開始賭博的，則只有1.7%。

2014	0分	1-3分	4分或以上	總數
8歲或以下	61(73.5%)	17(20.5%)	5(6.0%)	83(100%)
9-14歲	158(69.3%)	59(25.9%)	11(4.8%)	228(100%)
15歲或以上	416(86.3%)	58(12.0%)	8(1.7%)	482(100%)

初次賭博的原因

參與者初次參與賭博的原因，主要是作為娛樂(34.2%)和朋輩間的社交活動(19.2%)，這結果反映最初讓青少年參與賭博的會是朋輩(朋友和同學)和家人，也肯定了社交賭博是青少年賭博的最主要原因。

2014	人數	百分比
個人投注	22	2.7%
協助父母投注	40	5.0%
朋輩間社交活動	154	19.2%
想賺錢	36	4.5%
娛樂	274	34.2%
其他	9	1.1%

5.3 過往一年的賭博習慣

青少年的主要賭博伙伴

跟過去兩年的調查相約，青少年的主要賭博伙伴是朋友(60.3%)，其次是家人(36.0%)和同學(31.6%)。情況跟去年大致相同。

2014	人數	佔整體百分比	佔曾賭博同學百分比
家人	148	18.5%	36.0%
朋友	248	30.9%	60.3%
同學	130	16.2%	31.6%
自己一個	63	7.9%	15.3%
其他	7	0.9%	0.9%

每月花在賭錢的時間

超過半數受訪青少年都表示在過往一年沒有賭博(53.1%)，平均每月花一小時以下的佔17.1%。而每月花1-5小時和6-10小時參與涉及金錢的賭博活動的參與者分別是19.6%和9.7%。每個月花11小時以上賭博的參與者佔2.3%。這些數字都反映本年度的受訪者每月花在賭博的時間比去年為多。

	2013		2014	
	人數	百分比	人數	百分比
一小時以下	165	23.5%	137	17.1%
1-5 小時	72	10.2%	157	19.6%
6-10 小時	18	2.6%	78	9.7%
11-15 小時	2	0.3%	13	1.6%
15 小時以上	4	0.6%	6	0.7%
過往一年沒有賭博	442	62.9%	377	53.1%

每月花費在賭博上的金錢

在過去一年，有半數的青少年完全沒有把錢花在博彩活動上(52.0%)，有21.7%的青少年每月平均花費\$200以下在賭博上。每月平均花費\$200或以上進行賭博的參加者約28.0%。1.1%的參加者每月更花費\$800以上在賭博上。這些數字都比2013年的受訪者明顯有所上升，反映本年度的受訪者更願意花費金錢在賭博上。

	2013		2014	
	人數	百分比	人數	百分比
沒有賭錢	466	66.1%	417	52.0%
\$1-\$200	211	29.9%	174	21.7%
\$201-\$400	17	2.4%	183	22.8%
\$401-\$600	6	0.9%	23	2.9%
\$601-\$800	1	0.1%	10	1.2%
\$801-\$1000	2	0.3%	4	0.5%
\$1000 以上	2	0.3%	5	0.6%

賭博的金錢來源

大部分參與者賭博的金錢來自零用錢(45.7%)、個人儲蓄(20.4%)、家人(15.8%)和兼職工資(15.6%)。情況跟去年大致相同。

2014	人數	佔整體百分比	佔曾賭博同學百分比
零用錢	188	23.4%	45.7%
家人提供	65	8.1%	15.8%
個人儲蓄	84	10.5%	20.4%
兼職工資	64	8.0%	15.6%
向別人借	5	0.6%	1.2%
非自己擁有的家中金錢	2	0.2%	0.5%
信用咭	2	0.2%	0.5%

6. 青少年對賭博的態度

6.1 個人對賭博的態度

問卷中含有12條有關個人對賭博的認知的問題，其中六條對賭博有正面的看法，另外六條對賭博有負面的看法。

跟往年一樣，在有關賭博的正面看法中，最多同學認同“適量地賭博是無害”和“我認為參與賭博活動是可以接受的”。

	2013		2014	
	平均數	標準差	平均數	標準差
1. 賭博是一項有趣的活動。	2.88	0.92	2.93	0.91
2. 適量地賭博是無害的。	3.28	0.92	3.14	0.97
7. 賭博是我其中一項嗜好。	1.77	0.89	1.92	0.95
8. 大多數人都能控制他們的賭博行爲。	2.37	0.92	2.35	0.93
10. 我認為參與賭博活動是可以接受的。	3.17	0.82	3.13	0.84
12. 基本上，我贊成賭博。	2.75	0.85	2.67	0.87

下表可見，有超過四成同學認為適量地賭博是無害的，有三成同學認為賭博是可以接受的。更值得留意是有5.5%的同學認為賭博是他們的嗜好。

2014	不同意	中立	同意
賭博是一項有趣的活動。	24.3%	52.8%	22.9%
適量地賭博是無害的。	23.2%	35.0%	41.8%
賭博是我其中一項嗜好。	72.6%	21.9%	5.5%
大多數人都能控制他們的賭博行爲。	57.0%	33.7%	9.3%
我認為參與賭博活動是可以接受的。	17.0%	49.7%	33.3%
基本上，我贊成賭博。	35.7%	51.1%	13.3%

對賭博的負面看法，最多同學同意“賭博可摧毀家庭”和“現今有太多人參與賭博”，情況亦跟2013年相同。

	2013		2014	
	平均數	標準差	平均數	標準差
3. 參與賭博的人需要輔導。	3.03	0.88	3.10	0.87
4. 賭博的行爲應該不合法。	2.80	0.83	2.87	0.83
5. 現今有太多人參與賭博。	4.09	0.84	4.07	0.82
6. 賭博可摧毀家庭。	4.26	0.84	4.30	0.81
9. 賭博是社會的罪惡。	3.06	0.81	3.05	0.84
11. 賭博應該受法律管制，令人們不致沉迷。	3.51	0.93	3.48	0.91

從下表可見，85.6%的同學認為賭博可摧毀家庭。亦有近八成受訪者同意現今已有太多人參與賭博，並有近半同學認為賭博應受管制以避免沉迷。然而，認同賭博是社會的罪惡只有大約兩成。由此可見，不少同學都相信，有限度地賭博並沒有問題，而沉迷賭博則會破壞家庭關係。

	不同意	中立	同意
參與賭博的人需要輔導。	21.3%	49.0%	29.7%
賭博的行爲應該不合法。	27.2%	56.8%	15.9%
現今有太多人參與賭博。	2.3%	19.6%	78.1%
賭博可摧毀家庭。	2.0%	12.4%	85.6%
賭博是社會的罪惡。	18.4%	60.7%	20.8%
賭博應該受法律管制，令人們不致沉迷。	10.1%	43.7%	46.2%

6.2 家人對賭博的態度

下表列出各題目的平均數和同意百分比。從下表可見，大部份的青少年受訪者都同意家人不贊成他們參與賭博活動(56.2%)。然而，在“我的家人不贊成我玩啤牌或打麻雀”這一條上，同意的只有25.6%。由此推斷不少家庭會視玩啤牌或打麻雀為娛樂而非賭博，不會反對青少年參與其中。

與此同時，接近四成受訪者表示家人有時會賭博(37.0%)，一成的家庭會贊成賭博行為(10.5%)和常常到賭博的地方(13.4%)。

	不同意	中立	同意	2013		2014	
				平均數	標準差	平均數	標準差
13.				2.41	0.86	2.40	0.94
14.				2.91	1.12	2.92	1.09
15.				2.12	1.13	2.22	1.10
16.				1.78	1.02	1.90	0.99
17.				1.62	0.92	1.76	0.90
18.				2.92	1.06	2.98	1.05
19.				3.76	1.07	3.63	1.06

2014	不同意	中立	同意
我的家人贊成賭博行為。	50.7%	38.8%	10.5%
我的家人有時會賭博。	30.9%	32.1%	37.0%
我的家人常常到賭博的地方。	64.2%	22.0%	13.4%
我的家人每星期至少用 500 元來賭博。	73.1%	20.0%	6.9%
我的家人每星期至少用 2000 元來賭博。	77.5%	19.2%	3.3%
我的家人不贊成我玩啤牌或打麻雀。	30.9%	43.5%	25.6%
我的家人不贊成我賭博。	12.9%	30.9%	56.2%

6.3 朋輩對賭博的態度

下表列出各題目的平均數和同意百分比。從數據可見，受訪者同意大多數朋友有時會賭博佔19.0%，經常賭博的佔5.4%。朋友不贊成自己賭博佔25.5%，而不贊成自己玩啤牌或打麻雀則只有14.0%。這差異同樣反映有部份青少年認為社交賭博只是娛樂，並不是賭博，也不構成問題。

	不同意	中立	同意	2013		2014	
				平均數	標準差	平均數	標準差
20.				2.46	0.92	2.57	0.92
21.				2.62	1.02	2.65	1.01
22.				2.03	0.89	2.18	0.93
23.				2.66	0.94	2.71	0.98
24.				3.05	1.03	3.01	1.01

	不同意	中立	同意
我大多數的朋友都贊成賭博。	40.4%	47.8%	11.8%
我大多數的朋友有時會賭博。	40.6%	40.4%	19.0%
我的朋友常常到賭博的地方。	61.8%	32.7%	5.4%
我的朋友不贊成我玩啤牌或打麻雀。	36.8%	49.2%	14.0%
我的朋友不贊成我賭博。	25.2%	49.3%	25.5%

7. 青少年賭博情況分析

7.1 青少年對賭博的態度

下表列出個人、家人和朋輩對賭博態度的平均分和相關系數(1代表有較負面態度，5代表對賭博有較正面態度)。三者均呈正相關。

	平均數	標準差	個人	家人	朋輩
個人對賭博的態度	2.61	0.46			
家人對賭博的態度	2.54	0.53	0.152**		
朋輩對賭博的態度	2.62	0.50	0.170**	0.240**	

7.2 青少年對賭博的態度跟DSM-IV分數的關係

個人對賭博的態度

從下表可以看見，對賭博有較正面態度的參加者，在DSM-IV問題中獲1-3分及4分以上的比例較其餘兩組為高。對賭博有較正面態度的參與者中，更有7.3%的DSM-IV分數達4分以上，1-3分亦有24.2%。可見青少年對賭博認知越正面，參與賭博情況會越多，亦會較多出現問題賭博的情況。

個人對賭博的態度	DSM-IV 0分	DSM-IV 1-3分	DSM-IV 4分以上	總數
較負面	181 (88.8%)	20 (9.8%)	3 (1.5%)	143 (100%)
中立	290 (83.8%)	53 (15.3%)	3 (0.9%)	332 (100%)
較正面	150 (68.5%)	53 (24.2%)	16 (7.3%)	191 (100%)
	621 (80.8%)	126 (16.4%)	22 (2.9%)	769 (100%)

家人對賭博的態度

參加者的家人對賭博有較正面態度，參加者在DSM-IV問題中獲1-3分及4分以上的比例較其餘兩組為高。可見家人對賭博的看法，跟參與者的賭博問題有一定相關性。

家人對賭博的態度	DSM-IV 0分	DSM-IV 1-3分	DSM-IV 4分以上	總數
較負面	249 (86.2%)	34 (11.8%)	6 (2.1%)	289 (100%)
中立	210 (82.0%)	41 (16.0%)	5 (2.0%)	256 (100%)
較正面	132 (70.6%)	46 (24.6%)	9 (4.8%)	187 (100%)
	591 (80.7%)	121 (16.5%)	20 (2.7%)	732 (100%)

朋輩對賭博的態度

最後，如果參加者感到朋輩對賭博有較正面態度，他們在DSM-IV問題中獲1-3分及4分以上的比例亦較其餘兩組為高。可見朋輩對賭博的看法，在受訪者心目中亦有一定影響。

朋輩對賭博的態度	DSM-IV 0分	DSM-IV 1-3分	DSM-IV 4分以上	總數
較負面	141 (89.2%)	17 (10.8%)	0 (0%)	158 (100%)
中立	288 (80.2%)	62 (17.3%)	9 (2.5%)	359 (100%)
較正面	200 (74.6%)	55 (20.5%)	13 (4.9%)	268 (100%)
	629 (80.1%)	134 (17.1%)	22 (2.8%)	785 (100%)

這三個表，我們可以看到青少年和他們身邊的人對賭博抱持較為正面的認知或態度，會令他們有較大機會出現問題/病態賭博的行為。

8. 結果討論

8.1 結果摘要

青少年賭博問題屬本研究開始以來最高

本年度DSM-IV問卷得分為0分(賭博行為暫時未對學業、家庭和人際關係造成影響)為79.9%。1-3分(賭博行為可能嚴重影響學業、家庭和人際關係)佔17.1%，比去年14.2%有所增加。4分或以上(可能有問題/病態賭博行為)亦有3.0%(2013年為2.2%)。情況明顯比去年有所增加，亦是本研究自2009年開始進行以來最高，反映青少年賭博問題是否有所惡化實在值得關注。

青少年對賭博的自控能力跟去年相比有所減弱。2013年大約有25%的受訪者在過去一年曾計劃賭博，2014年則有28.2%受訪者有這想法。跟去年相比，曾試過花超過預算金錢於賭博上的人數大致相同，在15%左右。2013年中表示輸了錢在第二天要再賭去贏回的人數約有10%，但今年的結果已上升至14%。這些數字都顯示出超過一成的青少年在賭博的自控能力上較差。

今年有6.5%參加者曾越賭越大以獲得刺激，有近一成受訪者會因減少賭博而感到不舒服，也有接近一成受訪者會透過賭博來逃避問題或不快(8.6%)。這反映接近一成的青少年會以賭博作為自己舒減壓力的方法，但同時因為沉迷賭博活動而帶來負面情緒。兩個數字都略高於去年。

有8.4%受訪者曾因為賭博而對家人、朋友等說謊。也有6.0%受訪者曾未經批准挪用金錢去賭博。而因賭博而引至與家人朋友爭執或逃課的比例較低，有1.6%。這結果反映出由於青少年在經濟和思想上仍未獨立，青少年會避免因賭博而做成跟家人或朋友有明顯的衝突。因為賭博而說謊，很多時可能是因為想要隱瞞有關賭博的行為或問題。

然而，由於今年受訪男性比例亦為歷年之冠，為免性別差異對結果做成扭曲，本報告亦把男性和女性受訪者的DSM-IV分數跟去年作出比較，男性受訪者本年度DSM-IV問卷得分為0分(賭博行為暫時未對學業、家庭和人際關係造成影響)為76.4%。1-3分(賭博行為可能嚴重影響學業、家庭和人際關係)佔19.7%，比去年18.9%有所增加。4分或以上(可能有問題/病態賭博行為)亦有3.9%(2013年為3.6%)。結果反映約3.9%青少年男性有可能有問題/病態賭博行為，情況比女性(0.9%)嚴重得多。然而，雖然女性的病態賭博問題比例較低，但本年度得1-3分的女性從去年7.5%上升至今年的13.5%，這升幅遠比男性為高，情況值得關注。

研究指出，病態賭博對青少年的影響包括增加犯罪行為(Gupta, Derevensky, & Marget, 2004)、與家人關係變差(Politzer, Yesalis & Hudak, 1992)，學業成績下降，工作表現轉差、缺乏動力，甚至濫用藥物等。在這次調查中，有一成男受訪者因為賭博而向家人朋友說謊、6.7%挪用膳食費或家中金錢來賭博，都顯示已有不少青少年，特別是男性，因為賭博問題而受到影響。

8.2 結果分析

青少年參與賭博年輕化

不少外國研究都指出，病態賭徒很多時都是在兒童階段參與賭博，加上參與賭博機會愈來愈多，導致病態賭徒年輕化(Griffiths & Wood, 2000)。也就是說，參與賭博年紀越小，日後成為問題賭徒的可能性越大。這次調查中顯示，有超過一成青少年在9歲前已嘗試過賭博。

青少年較多參與麻雀和啤牌等社交賭博活動，其次是賭波和網上賭博。而參與賭博的原因主要是社交活動和娛樂。這反映不少青少年並不抗拒社交賭博。他們甚至認為賭博只是娛樂一種，偶一為之無傷大雅。就是說只要適可而止，不沉溺便沒問題。然而，這種想法令青少年更願意嘗試參與賭博活動，間接增加了青少年賭博問題。研究結果亦顯示，家人朋友對賭博的態度跟青少年對賭博的態度有著相關性，如果家人和朋友把賭博視為正當娛樂，亦會使他們更容易接納賭博，從而增加了他們參與的機會。

青少年參與運動賭博及網上博彩日趨嚴重

跟以往的調查相似，青少年最多參與的賭博項目首兩位仍然為撲克牌(28.3%)和麻雀(22.6%)，隨著體育博彩在港澳兩地更為普及，加上2014年正值世界盃年，參與賭波的百份比亦大幅上升，由2013年的3.8%急升至2014年的9.1%，賭波活動進佔第三位。香港不少協助戒賭團體都留意到，在世界盃期間，賭波的情況有所上升。在2014年的調查中，表示有興趣賭波的香港市民達28%，其中15至17歲青少年更有48.6%表示有興趣參與。顯示運動賭博對青少年有較大吸引力。特別是在世界盃期間，青少年會接觸到大量跟比賽和投注有關的宣傳資訊，對他們參與賭波做成更大的鼓勵。

而明光社亦與香港樹仁大學就世界盃賭博問題做了調查，研究發現由於青少年能輕鬆地上網投注，網上賭波已成為新的趨勢。這股風氣值得當局留意。

今年網上賭博(8.2%)雖然退至第四位，但仍比去年(5.8%)有明顯增長。這趨勢亦反映出網上賭博已開始滲透。跟往年一樣，網上賭博是唯一一項青少年比成年人參與更多的賭博活動。網上賭博活動的特色是較方便省時，而且難以規管青少年參與。在使用電子貨幣甚至積點作賭注時，會令人感到金錢價值較低或不認為自己在賭錢。加上網上賭博很多時會即時得知賭博結果，所以比傳統賭博彩票更刺激。而青少年很多時更會在一個人的情況下參與，外人難以得知，所以即使發生問題亦難以處理。這些特色都導致網上賭博更難預防。

家庭和朋輩的影響

不少研究都顯示家庭因素例如家庭環境都跟青少年賭博有關。研究指出一般人都在家裡學習如何賭博，繼而在社交場合加以練習(NGISC, 1999)。香港中文大學在2010年發表的報告顯示，有可能增加青少年成為病態賭徒機會的因素包括：缺乏父母支持和灌輸正確理財觀念、賭博朋友多、父母有賭博習慣、缺乏自我控制能力、和其他外在壓力事件等。這次研究結果亦顯示，如果家人和朋友對賭博有較正面的看法或習慣，會有較大機會成為問題賭徒。所以，積極推動家庭教育，鼓勵父母給與青少年支持、以身作則減少賭博、不要以賭博作為家庭娛樂、向子女灌輸正確理財觀念等，都是預防青少年賭博問題的重要工作。

青少年對賭博的態度

研究顯示，對賭博抱持較正面態度的人，有較大比例有賭博問題。所以應透過教育，幫助青少年認識賭博的觀念和問題，減低他們成為問題賭徒的機會。例如應宣傳教導他們有關賭博的錯誤思維，以及一些拒絕參與賭博的技巧。跟去年一樣，青少年對賭博的觀感也有矛盾之處。一方面不少青少年認為適量地賭博是“無害”(41.8%)和“我認為參與賭博活動是可以接受的”(33.3%)。但另一方面有超過八成人同意“賭博可摧毀家庭”(85.6%)和“現今有太多人參與賭博”(78.1%)。這情況顯示不少同學都明白賭博會有禍害，但他們都相信只要是有限度、適量地賭便不會有問題。這想法亦增加了他們參與賭博的機會。

9. 建議

個人層面上

從這次調查可見，青少年賭博問題並非單純由青少年自己引起。在個人層面上，要預防青少年問題賭博，應先從改變他們對賭博的態度和行為入手，特別是要針對“小賭怡情”、“有控制的賭博是無害”等觀念。

家庭層面上

家長宜小心，不要向子女傳遞“小賭怡情”的概念。就像這次研究顯示，不少家長會反對子女賭博，但卻不會反對子女玩牌或打麻雀。他們都接受賭博作為社交活動。然而，很多時小賭是大賭的起點。家長不應教導子女賭博，不要以賭博作為家庭娛樂，應開展多元化的家庭活動；亦應勸告子女不要或減少參與社交賭博，多鼓勵子女於餘假時間多參加有益身心的課餘活動，才能更有效預防沉迷賭博。

要更有效地預防賭博問題，家長亦需要得到足夠的支援。例如家長應學習正確的理財知識和財務管理技巧，以及了解互聯網虛擬世界與子女的關係，多參加學校或社會服務機構為家長舉辦的培訓活動，提升正確理財觀念，掌握有效的方法教導子女如何管理財務、虛擬世界和處理子女賭博行為的技巧等。與此同時，家長亦應留意子女使用互聯網的情況，及早發現問題。

社區層面上

要預防難以偵輯的網上賭博問題，應立法監管甚至杜絕賭博網站的營運，避免青少年太容易接觸和使用有關網站。同時亦應管制有關博彩宣傳資訊以減少青少年可隨便接觸相關內容，嚴格監管青少年可以在互聯網上作運動博彩的投注，另一方面亦應從宣傳教育入手，讓青少年明白網上賭博的種類和問題。以上都是預防青少年賭博問題的重要工作。

同時青少年容易受朋輩影響，故多組織正向健康的青少年團隊，建立共同健康價值觀，透過良好朋輩影響，增加其他正向活動興趣，擴大社交圈子，使身心能正向發展，將有助減少青少年問題賭博的情況。

10. 總結

總結而言，本年度的調查顯示青少年賭博問題有增加的趨勢。面對青少年賭博問題日益嚴重的情況，政府和社會服務機構應從多方面入手去減低青少年賭博問題的風險。基本工作包括要打破小賭怡情的神話，讓青少年明白小賭是大賭的起點、甚至輸錢皆因贏錢起。其次是要減低青少年參與賭博的機會，例如家長加強教導和監管，並以身作則去減少賭博。政府亦應研究堵塞網上賭博的問題，以減少青少年在網上參與賭博的機會。最後，亦應加強教育青少年正確的賭博知識、拒絕參與賭博的技巧和正確理財概念，讓青少年能作出合適選擇，減低成為問題賭徒的機會。

教育層面上

除了讓學生明白沉迷賭博的禍害外，亦應加強培育學生對金錢及個人價值的正確觀念，宜擴大道德及公民教育導師團隊，提供所需的支援及充足資源，使能孕育同學有足夠的智慧和成熟的態度，去面對這個多變的世代，避免墮入不同的都市陷阱。

參考資料

Griffiths, M. & Wood, R. T. A. (2000). Risk factors in adolescence: The case of gambling, videogame playing, and the internet. *Journal of Gambling Studies*, 16(2), 199-225.

Gupta, R., Derevensky, J., & Marget, N. (2004). Coping strategies employed by adolescents with gambling problems. *Child and Adolescent Mental Health*, 9(3), 115-120.

NGISC(1999). *National gambling impact study commission report*.
<http://govinfo.library.unt.edu/ngisc/>

Politzer, R. M., Yesalis, C. E., & Hudak, C. J. (1992). The epidemiologic model and the risk of legalized gambling: Where are we headed? *Health Values* 16, 20-27.

中文大學的研究報告，請參考：<http://www.cuhk.edu.hk/cpr/pressrelease/100628c.htm>

東華三院 (2007)：《劃清界線，認識賭博》教材套。澳門教育暨青年局德育中心

鮑思高青年服務網絡 (2009)：《青少年參與賭博情況報告書2009》。鮑思高青年服務網絡

鮑思高青年服務網絡 (2010)：《青少年參與賭博情況報告書2010》。鮑思高青年服務網絡

鮑思高青年服務網絡 (2011)：《青少年參與賭博情況報告書2011》。鮑思高青年服務網絡

鮑思高青年服務網絡 (2013)：《青少年參與賭博情況報告書2013》。鮑思高青年服務網絡

書名：防範青少年沉迷賭博問卷調查研究報告2014

研究機構：樹仁大學企業及社會發展研究中心

印製數量：200本

出版：鮑思高青年服務網絡 - 司打口家庭服務中心

地址：安仿西街89號地下

電話：2893 8229，2893 9146

傳真：2893 9866

電郵：macaubys@yahoo.com.hk

網址：www.bys.org.mo

出版日期：2015年1月

贊助：澳門社會工作局

版權：鮑思高青年服務網絡（版權所有，不得翻印）

